

Projet Pédagogique

Service Jeunesse

2024-2025



Service Jeunesse

70, avenue Jean Jaurès

1^{er} étage

74800 La Roche-sur-Foron

SOMMAIRE.

1. Présentation du territoire et du service jeunesse
2. Présentation de l'équipe
3. Ses moyens
4. Les axes du projet éducatif
5. Le fonctionnement
 - I. Vacances scolaires
 - II. Hors vacances scolaires
 - ⇒ Les mercredis (avec et sans inscriptions)
 - ⇒ Les actions aux collèges
 - ⇒ Sur le terrain
 - III. L'accueil des jeunes avec besoins spécifiques
6. La communication
 - I. Avec l'équipe
 - II. Avec les parents
 - III. Avec les jeunes
 - IV. Les partenaires
 - V. Les prestataires
7. Directeur et animateurs, le rôle de chacun
8. Une journée type
9. La sécurité
 - En quelques lignes
10. Évaluation & Bilans
11. Annexes

1. Présentation du territoire et du service jeunesse

La Ville de La Roche-sur-Foron (11 659 habitants) est située en Haute-Savoie, aux portes de la Vallée de l'Arve. Elle est la ville principale de la Communauté de Communes du Pays Rochois (CCPR) qui réunit 9 communes. La CCPR s'intègre au projet d'agglomération du Grand Genève.

La Roche-sur-Foron dispose de deux collèges et deux lycées (public et privé) qui correspondent aux tranches d'âge des jeunes accueillis au service Jeunesse (12-17 ans).

A La Roche, l'accueil de loisirs maintient une fréquentation depuis plusieurs années de l'ordre de 96 % des places d'animation qui sont proposées pendant toutes les vacances scolaires (hormis celles de fin d'année). 20 % des jeunes qui s'inscrivent proviennent d'autres communes que La Roche.

Le service Jeunesse accueille également le mercredi après-midi, dans un local dédié, les jeunes qui souhaitent s'y détendre ou élaborer une activité, en lien avec les animateurs.

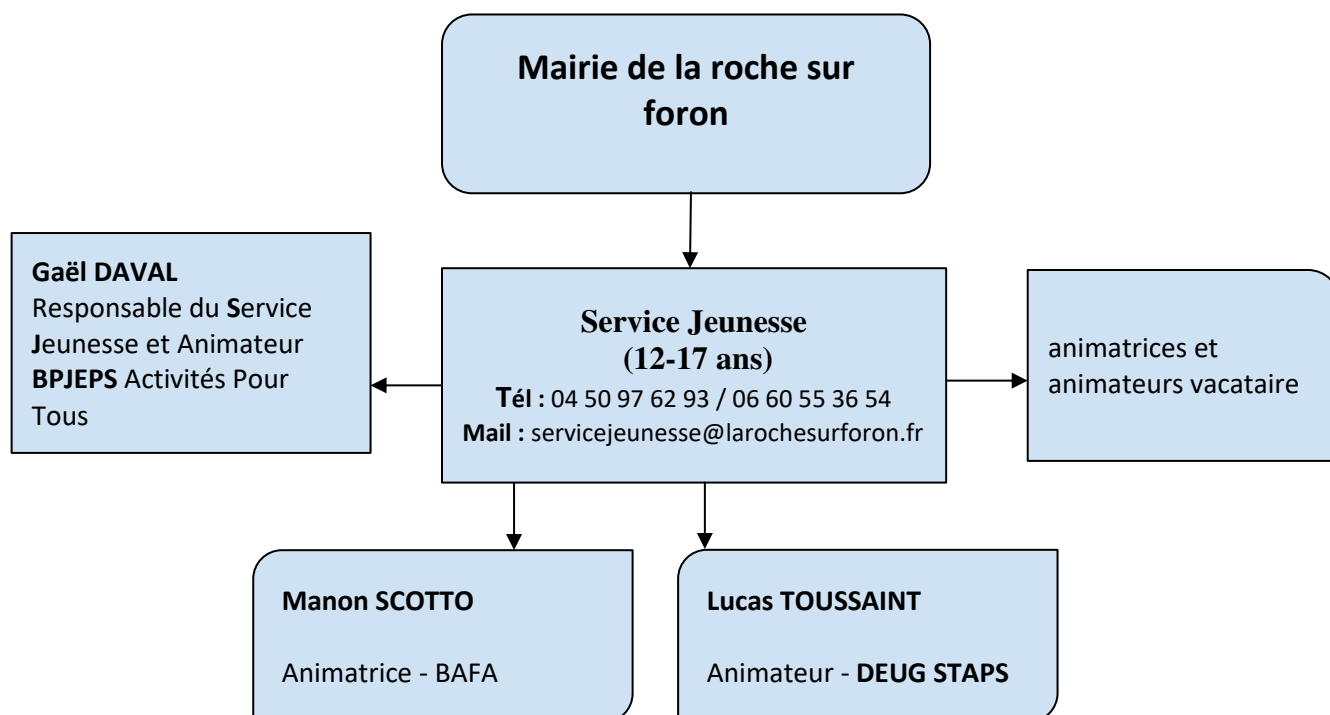
Depuis la rentrée scolaire 2019, les liens avec les collèges se sont développés : le service intervient un midi par semaine dans chacun des deux collèges rochois avec une animation autour du jeu. C'est aussi un moyen de faire connaître le service aux 11-14 ans. En lien avec le collège public, des conventions de partenariat ont aussi été passées pour des mesures de responsabilisations et le parcours estime de soi.

2. Présentation de l'équipe

Le Service Jeunesse est l'un des 3 services du pôle éducation, jeunesse et sport. Coordonnés par Marc THABUIS.

Nature du centre : **Accueil de loisirs sans hébergement (ALSH)**

3. Ses moyens



✓ Le local

Le local est situé au 1^{er} étage du 70 avenue Jean Jaures, 74800 La Roche sur Foron

Il peut accueillir jusqu'à 54 personnes. Il est équipé d'une cuisine, d'un coin détente, d'un coin activité et d'un coin informatique avec un ordinateur avec internet afin d'offrir la possibilité aux jeunes impliqués dans des projets d'avoir un accès pour faire des recherches.

De nombreux jeux de société et un baby-foot sont en gestion libre.

Les animateurs sont présents afin de partager des temps d'échanges de discussions, répondre à leurs questionnements, les accompagner dans leurs idées de projets et de favoriser la rencontre entre les jeunes.

Lors d'un projet précédent, des travaux de peinture ont été entrepris afin d'égayer le local.

Non seulement les animateurs amènent les jeunes vers la mise en place de projet, mais sont attentifs à leurs idées d'innover toujours plus.

✓ La salle polyvalente

La commune de La Roche-sur-Foron met à disposition du service la salle polyvalente et la cour de l'école élémentaire du Bois des Chères. Cette salle permet à l'équipe d'animation de proposer une diversité d'activités aux jeunes.

✓ Les minibus

Le Service jeunesse dispose de 3 minibus de huit places chacun, ce qui permet une autonomie de déplacement.

✓ Les gymnases

Le service a la possibilité d'utiliser le **gymnase du Complexe Sportif Labrunie** pour des activités sportives, voire de danse ou des événements.

Une convention d'utilisation du **gymnase du collège de Sainte-Marie** pour chaque période de vacances scolaires a été établie. Cela permet de proposer des accueils libres autour du sport et particulièrement du foot en salle, car cette discipline ne peut avoir lieu au Complexe Sportif Labrunie. Nous avons aussi la possibilité de réaliser des événements festifs dans ce gymnase.

✓ Financier

Dans le cadre du Contrat Enfance Jeunesse qui lie la commune de La Roche-sur-Foron avec la CAF 74, une tarification différenciée en fonction des ressources des familles Rochoises est proposée. Ceci afin de favoriser la mixité sociale, culturelle et la participation des jeunes aux activités.

4. Les axes du projet éducatif

OBJECTIFS GÉNÉRAUX	Objectifs opérationnels	Moyens	indicateurs
Permettre un accès à la culture, au sport et loisirs en favorisant les échanges et l'intégration de tous.	Améliorer la connaissance du service jeunesse.	<ul style="list-style-type: none"> - article de presse. - création support d'info. - enquêtes de satisfaction. - invitations des familles pour des bilans. 	<ul style="list-style-type: none"> - Nombre des actions de communications. - Le nombre de participants extérieurs (presse, parents, partenaires...).
	Développer le temps de présence sur les différents lieux de vie des jeunes.	Permanences au local Jeunesse. Temps de présence sur les différents collèges. Temps de présence sur le terrain et différents lieux de vie	Nombres de jeunes sur les différents lieux (fiche présence). Nombres d'actions hors les murs (tableau récapitulatif).
	Proposer une programmation d'activités diversifiées.	Accès à la salle polyvalente de l'école du Bois-des-chers les après-midis de 12h30 à 16h30. Proposer des activités culturelles et de sensibilisation. Proposer des activités en extérieur afin de leur permettre de découvrir, s'aventurer et être curieux de leur environnement.	<ul style="list-style-type: none"> - Nombre de nouveaux prestataires. - Lien avec les objectifs des prestataires. - Équilibre entre les activités de culture et de sport.
	Favoriser la rencontre entre les jeunes	Former l'équipe autour de l'inclusion du public. Un local adapté pour permettre d'apporter aux jeunes différents temps en fonction de leurs besoins et attentes.	<ul style="list-style-type: none"> - Nombres de formation pour l'équipe (demande et validation). - Quels sont les aménagements réalisés.

Permettre aux jeunes d'être acteur en lui donnant les moyens d'exprimer ses idées, ses envies, dans un cadre de mesures éducatives et citoyennes.	Développer le volet de sensibilisation	<ul style="list-style-type: none"> - Cibler des thématiques et co-construire avec les différents professionnels qualifiés des animations adaptés. (premiers secours, handicap, discriminations, éducation sexuelle ...) - Investissement dans des supports de livres abordant un panel de thématiques variés qui permettent des temps de discussion et une possibilité de prêt. (questions d'ados, et si on parlait, ...). - Aménagement d'un espace documentation en accès libre avec des supports de l'IREPS, Rouge Cargo ... 	<ul style="list-style-type: none"> - Les jeunes se montre-ils intéressés ? - Est-ce qu'ils utilisent les différents supports ?
	Créer du partenariat avec les différents acteurs de la ville en lien avec la jeunesse.	<ul style="list-style-type: none"> -Participer à des projets et actions de la commune -Participer, rencontrer et proposer des projets à différents potentiels partenaires 	
	Accompagner les jeunes au cours de l'adolescence en valorisant leurs initiatives.	<ul style="list-style-type: none"> - Suivi de projets jeunes. - accompagnement dans les différentes démarches. 	<ul style="list-style-type: none"> - Les jeunes ont-ils des initiatives, sont-ils porteurs ? - Nombres de projet ou de démarches accompagnées.
	Impliquer les jeunes dans la vie locale et la gestion de projets collectifs.	<ul style="list-style-type: none"> - Mettre en place des temps de rencontre, de réflexions communes et d'échange autour de différentes thématiques. 	<ul style="list-style-type: none"> - Les jeunes participent ils à la vie locale - Différentes actions réalisées.

5. Le fonctionnement

I. *Vacances scolaires*

L'équipe travaille en amont sur une programmation en adéquation avec les objectifs pédagogiques du projet. Une inscription est nécessaire afin de participer à différentes activités proposées.

Modalités : Sur rendez-vous avec une priorité donnée aux Rochois

Dossier complet : Attestation parentale de l'année en cours

Photocopie : vaccins à jour, attestation assurance extra-scolaire et responsabilité civile, justificatif de domicile, numéro allocataire CAF et quotient familial (pour les Rochois seulement).

II. *Hors vacances scolaires*

⇒ **Les mercredis :**

Accueil au local spontané et sans inscriptions :

De 12h jusqu'à 18h00, un animateur sera présent au local afin d'accueillir les jeunes.

- Temps d'échange et de rencontre.
- Création et suivi de projets.
- Différentes activités et jeux proposés

Lors des réunions d'équipe hebdomadaires, les animateurs organisent ensemble des animations et des événements spécifiques sur les temps des mercredis. La communication se fait à travers les réseaux sociaux une semaine avant.

⇒ **Actions scolaires :**

L'équipe d'animation est en lien avec les différents collèges de la commune dans un but de rencontres et de prévention à travers ces différents temps :

- Présence dans et à la sortie des collèges.
- Proposition d'ateliers sur la pause méridienne.
- Atelier d'éducation à la sexualité.
- Parcours estime de soi.
- Mesures de responsabilisation.

⇒ **Terrain**

Afin de se montrer disponibles et présents, les animateurs veillent à rencontrer les jeunes sur leurs lieux de loisirs hors scolaire. C'est un temps différent où les jeunes apprécient de parler de leurs passions (skate, basket, tennis ...) et / ou parler de leurs envies.

III. **L'accueil des jeunes avec besoins spécifiques**

Tous les jeunes sont les bienvenus au service jeunesse!

Chaque jeune peut avoir des besoins singuliers (allergie, handicap, régime spécifique,...).

Il est alors essentiel que les animateurs soient informés en amont pour que l'accueil puisse s'envisager dans les meilleures conditions possibles.

Nous encourageons donc vivement les familles à venir nous rencontrer. Cela nous permettra de vous montrer nos locaux, de vous expliquer notre fonctionnement et bien sûr d'échanger sur les moyens ou aménagements à mettre en œuvre pour accueillir au mieux votre enfant.

Un accueil préparé est un accueil réussi. Nous ne pouvons vous garantir qu'il soit toujours possible, mais nous pouvons vous garantir que nous ferons notre possible afin qu'il le soit!

6. La communication.

I. Avec l'équipe

En amont, l'équipe d'animation se réunit pour faire le point sur la programmation, l'organisation et le fonctionnement à suivre. L'équipe d'animation doit être consciente de l'importance de la communication au sein d'une équipe.

Cela passe par la transmission d'informations, des temps de bilans, des temps d'échange quotidien.

Une bonne communication amène une bonne entente. Elle permet la sécurité de tous et pour tous.

II. Avec les parents

Le lien avec les parents est important. Afin de créer ce lien de confiance, l'équipe d'animation sera attentive et se rendra disponible pour répondre à toutes leurs interrogations.

Les relations doivent être respectueuses du statut des uns et des autres.

Les parents peuvent consulter le projet pédagogique complet et le règlement de la structure. Celui-ci est consultable et téléchargeable sur le site web de la ville de La Roche-sur-Foron.

III. Avec les jeunes

Nous allons à la rencontre des jeunes dans les différents collèges et dans les lieux de vies. Cela nous permet de nous présenter le Service Jeunesse. Nous diffusons les différents programmes d'activités par mail, via les réseaux sociaux du Service Jeunesse. Ils peuvent être affichés au sein de la commune de La Roche-sur-Foron et à disposition dans certains espaces d'accueils publics (office du tourisme, mairie, CCAS ...)

IV. Les partenaires

Le partenariat part de la curiosité jusqu'à la rencontre de professionnels avec des valeurs et intentions pédagogiques communes. Il permet la complémentarité.

Etant constamment dans l'analyse des besoins, problématiques et attentes des jeunes, le partenariat permettra la mise en place de projet répondant spécifiquement à ceux-là.

Le partage et les retours d'expérience fait partie prenante du réseau et cela nous permet d'orienter et d'accompagner au mieux les jeunes.

V. Les prestataires

Le choix des intervenants est en lien avec les objectifs du projet pédagogique et il est complémentaire avec les activités et les différents projets et proposées par l'animateur. Un intervenant peut avoir un impact important sur les jeunes, tant dans la transmission de son savoir que dans son investissement à travers son animation.

7. Directeur et animateurs, les rôles de chacun

Pour une bonne coordination dans l'équipe d'animation et pour travailler dans les meilleures conditions, il est important que chacun ait connaissance de son rôle et de ses missions.

Le (la) directeur (rice)

Il a un rôle de direction et peut-être polyvalent suivant les besoins des groupes.

Il sera le **médiateur** entre les différents acteurs (prestataires, animateurs, les jeunes...)

Il est le garant du **bon respect de la réglementation**.

Il assume ses fonctions de **coordination, d'organisation (l'administratif, les budgets prévisionnels et la régie de dépenses), de gestion et d'évaluation** en conformité avec le projet pédagogique.

Il est **disponible, attentif et à l'écoute** afin de **s'assurer du bien être des jeunes, des animateurs et du bon fonctionnement du centre**.

Il est **formateur** auprès de l'équipe d'animation, il a un **rôle décisionnel et pédagogique**.

L'animateur

Il privilégie une bonne **communication** au sein de l'équipe et sait signaler au directeur tout événement particulier même s'il paraît anodin.

Il est en **accord et impliqué avec le projet pédagogique et avec les objectifs** pédagogiques de celui-ci.

Il est **responsable** de la bonne gestion de son temps de repos afin d'assurer toutes ses missions.

Il tient un **rôle dynamisant, sécurisant et de référent** et veille à la **sécurité** physique, morale et affective des jeunes.

L'équipe d'animation doit prêter attention à amener l'adolescent en **situation de création, de responsabilisation et de participation grâce à sa place au sein du groupe**.

Il est **disponible, attentif et à l'écoute** des besoins et souhaits des jeunes.

Être animateur, c'est aussi :

Se former :

L'équipe d'animation participe à différentes formations dans le but d'approfondir et d'acquérir de nouvelles compétences.

Des formations comme : surveillant de baignade (SB), premiers secours (PSC1)...

Mais aussi certaines formations plus spécifiques à l'animation comme : la qualité de l'air et la santé, l'accompagnement des projets des jeunes, les discriminations, les jeux de société, le théâtre forum...

Être disponible :

L'orientation des jeunes est un volet important tout au long de son adolescence.

La possibilité pour un jeune de faire ses premiers pas dans le monde professionnel avec des stages peut commencer dès la 4^{ème}.

L'équipe d'animation ayant aussi un côté formateur, elle accueille des stagiaires que ça soit dans le cadre du collège (découverte du métier) ou lycée (plus spécifique), des formations comme le BAFA, BAFD, CPJEPS, BPJPS mais aussi des suivis des contenus pédagogiques à travers des centres de formation et des jurys.

Le contenu est construit avec le jeune afin qu'il puisse devenir acteur de son stage.

Dans notre accompagnement, deux parties se distinguent mais restent complémentaires :

- La découverte de notre métier (terrain, administratifs, projets...)
- Découverte de ses aspirations personnelles et professionnelles. Le préparer dans ses futures démarches (préparation à l'orale, autonomie dans ses recherches ...).

8. Une journée type*

9h	Rendez-vous au bureau pour les fiches sanitaire et petit point.
10 h	Accueil des jeunes sur un lieu défini.
< >	Premier temps d'activités – Rencontre des jeunes, jeux de cohésion ...
12h	<u>Repas</u> : Les jeunes viennent avec leur pique-nique
< >	Temps d'activités avec ou sans prestataire
17h	Retour au point de rendez-vous. Bilan de la journée avec les jeunes puis l'équipe.

**Susceptible d'évoluer en fonction des projets*

9. La sécurité

Le règlement de fonctionnement de l'Accueil de Loisirs Sans Hébergement (ALSH) est un réel support à travers lequel, sont recensés tous les éléments à prendre en considération. Il assure le bon fonctionnement de la structure.

Disponible sur :

<https://www.larochesurforon.fr/uploads/REGLEMENT%20DE%20FONCTIONNEMENT%20ALSH%202020.pdf>

En quelques lignes :

L'adolescent vit une période de transition entre l'âge enfant et l'âge adulte.

Cette période mouvementée, pleine de questionnements, de prises de risques démontrent cette quête d'affirmation de soi et participe à la construction de sa personnalité.

L'équipe d'animation tient un rôle d'éducateur. Nous serons attentifs et à l'écoute afin de les accompagner au mieux dans cette période de construction.

Tabac	Alcool	Drogue	Portable
La consommation de tabac n'est pas autorisée sur les temps d'accueil avec le Service Jeunesse.	La consommation d'alcool est strictement interdite.	La consommation de toute forme de stupéfiant est strictement interdite.	Nous demandons aux jeunes de ne pas utiliser les portables sur les temps d'activités et temps de repas.

Lors de la première inscription, puis au renouvellement annuel, les parents remplissent une attestation parentale et transmettent les informations précises concernant leur(s) enfant(s). A travers ces dossiers, l'animateur doit, en amont, prendre connaissance tout particulièrement des allergies, antécédents médicaux et toute information importante concernant les jeunes de son groupe.

L'équipe d'animation doit s'assurer que les sites où les jeunes vont pratiquer leur activité sont conformes à la réglementation et adaptés à une pratique en toute sécurité. Elle veillera aux possibles changements météorologiques et si besoin, changera le programme en cas de la journée.

10. L'évaluation et les bilans

Afin de veiller à répondre aux différents objectifs mis en place par le directeur et l'équipe d'animation, une réunion est prévue à 9h le premier jour de début de chaque "pack" afin de faire un point ensemble sur la préparation et l'organisation.

La communication est le meilleur allié pour une bonne évaluation, qu'elle concerne le public, les activités, l'animateur ou l'équipe en général.

(Tableaux de présences et des stats)